

De Digitale Stad Helmond

Helmond, makers van de toekomst



Gemeente Helmond



Inhoudopgave

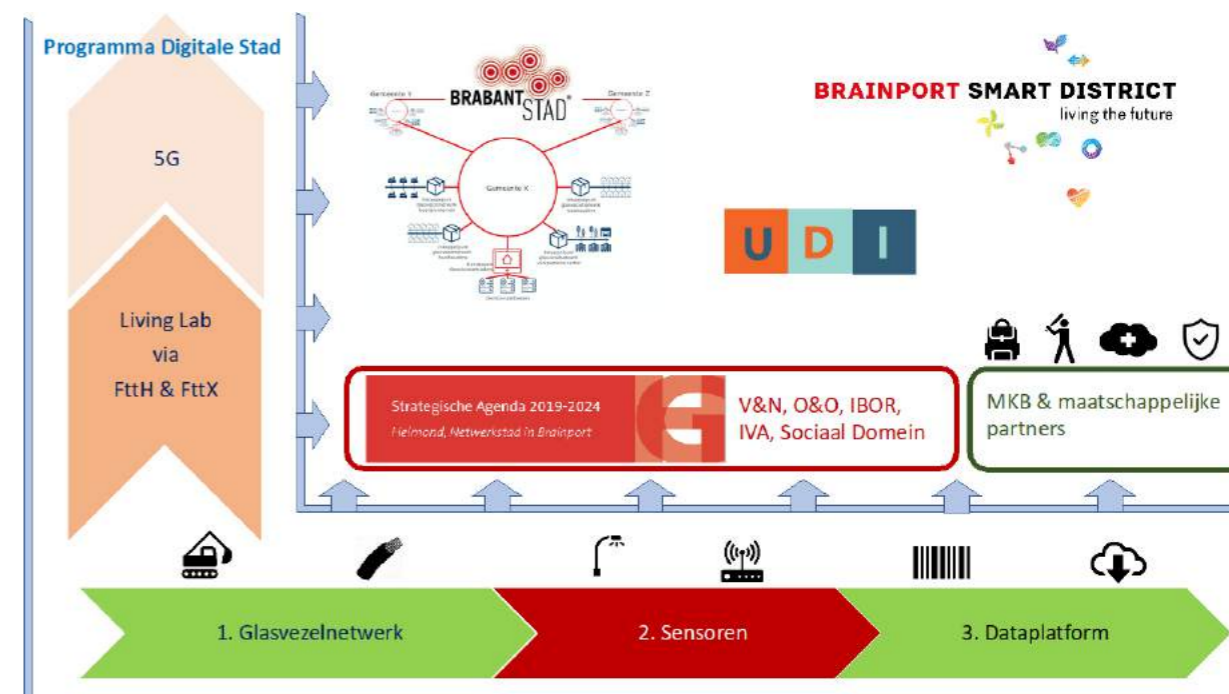
Digitale stad	3
Waarom een programma Digitale Stad Helmond?	4
Wat doet het programma Digitale Stad Helmond?	5
Digitale inclusie	5
Glasvezelinfrastructuur	5
BrabantRing – de basis voor opschaling	6
Opstappunt Helmond voor de Peelregio	7
Sensoren	7
Open Urban Dataplatform	7
Data als impuls voor het bedrijfsleven en de digitale stad	9
Brainport Smart District (BSD) – opschaling in innovatie	9
Urban Development Initiative (UDI)	10
Hoe worden we een digitale stad?	11
Fasering	11
Fase 2 (2020-2021)	12
Fase 3 (vanaf 2021/2022)	13
Kosten fase 2 en 3 Programma Digitale Stad Helmond	14
Tot slot	15

Digitale stad

Onze omgeving wordt in een rap tempo digitaler. Of we het nu willen of niet, die ontwikkeling is al een tijdlang ingezet en zal niet meer stoppen. Digitalisering biedt veel kansen: het ontsluit de wereld als nooit tevoren, en het biedt oplossingen voor een slimmer, duurzamer en sociaal Helmond.

Digitalisering raakt allerlei domeinen waar de (gemeentelijke) overheid op stuurt. Zo helpt digitalisering bij de energietransitie, klimaatbeheersing, slimme mobiliteit, ontsluiting van bijzondere doelgroepen, verbetering van diensten door overheid en particulieren, nieuwe zorgtoepassingen en de algehele kwaliteit van leven. Maar digitalisering kent ook risico's. Op het vlak van privacy en veiligheid bijvoorbeeld: wat gebeurt er met al die data die verzameld worden? En ook op het vlak van sociale inclusie: niet alle Helmonders kunnen even goed aanhaken bij die razendsnelle ontwikkelingen. De Corona-crisis heeft het belang van een goed functionerende 'digitale stad' benadrukt en versneld: een goede connectiviteit en digitale diensten zijn van levensbelang.

In een 'digitale stad' zoekt de gemeente naar de kansen van digitalisering, borgt de gemeente veiligheid en privacy en zorgt de gemeente dat iedereen mee kan doen. De digitale stad ontstijgt het niveau van 'gadgets' en draagt zorg voor het realiseren van een veilig en betrouwbaar 'digitaal fundament'. Dit fundament van infrastructuur-sensoren-dataplatform is in de onderstaande figuur afgebeeld. Op dit fundament worden slimme toepassingen gebouwd door gemeente en/of al haar maatschappelijke partners.



Figuur 1 - Programma Digitale Stad Helmond

Waarom een programma Digitale Stad Helmond?

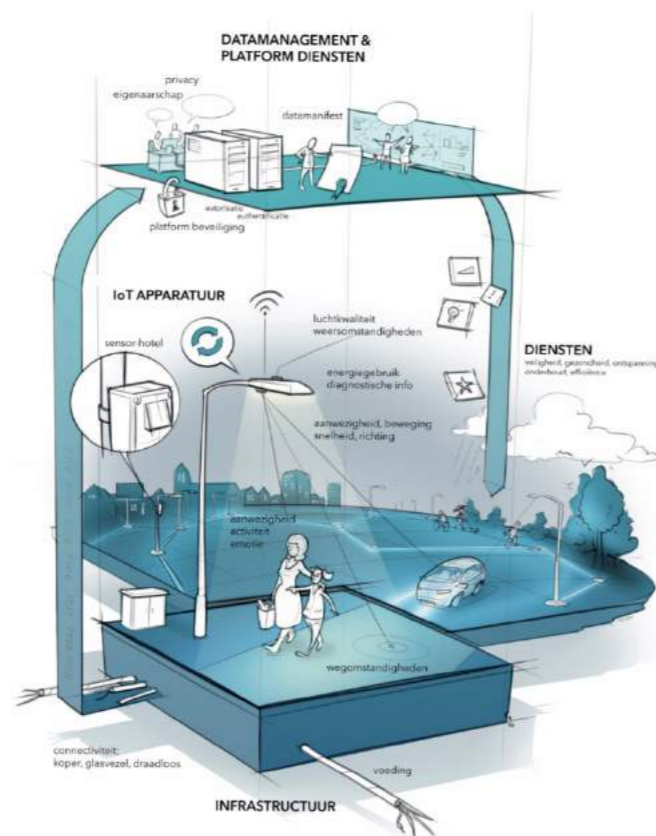
De ontwikkelingen op het gebied van digitalisering gaan zó snel, dat we als gemeentebestuur alert moeten blijven. We willen niet ingehaald worden door de nieuwe werkelijkheid, en ons over een aantal jaren realiseren dat digitalisering heeft bijgedragen aan ontwikkelingen die we als onwenselijk beschouwen. Daarom willen we zelf aan de knoppen zitten. We willen ervoor zorgen dat er een goede basis-infrastructuur ligt, waarop nieuwe mogelijkheden 'ingeplugd' kunnen worden. We willen garanderen dat alle Helmonders volop kunnen profiteren: oud en jong, arm en rijk, en met elk soort opleidingsniveau. Dat klinkt logisch, maar is in de praktijk allesbehalve vanzelfsprekend. En tot slot vinden we het van groot belang dat veiligheid altijd voorop staat in de ontwikkelingen. Het moet duidelijk zijn welke data waarvoor gebruikt worden, en we willen onze inwoners ondersteunen om weerbaar te worden in de digitale wereld.

Heel concreet willen we met het programma Digitale Stad Helmond het volgende bereiken:

- Een 'digitaal fundament' voor Helmond;
- Een stad die ook in digitale zin inclusief is;
- Met inwoners die digitaal weerbaar en databewust zijn.

Het is immers de bedoeling dat ál onze inwoners beter worden van de ontwikkelingen die op digitaal vlak plaatsvinden. Dat iedereen toegang heeft tot de digitale infrastructuur. Dat iedereen begrijpt wat digitalisering voor hem of haar kan betekenen, en dat iedereen ook in staat is om er gebruik van te maken, op een veilige manier. Dat innovatieve ondernemers erop kunnen aanhaken met hun producten en diensten. En dat we daardoor leven en ondernemen in een stad die schoner, veiliger en socialer is; waarin mensen zich kunnen ontwikkelen en hun hele leven comfortabel en gezond kunnen wonen.

Een digitale stad is dus meer dan een verzameling van digitale toepassingen. Het gaat erom dat er bewust een fundament gelegd wordt, waarop de digitale stad gebouwd kan worden. Het programma Digitale Stad Helmond houdt zich bezig met het leggen van dit fundament. Met dit fundament faciliteert het programma andere (digitale) ontwikkelingen in de stad ten bate van onze bedrijven en inwoners. Hiervoor wordt samengewerkt met het MKB en met onze maatschappelijke partners. Dit fundament kan ook afgebeeld worden zoals in figuur 2.



Figuur 2 - Een digitale stad

Wat doet het programma Digitale Stad Helmond?

Het programma Digitale Stad Helmond omvat de volgende ontwikkelingsporen:

- Digitale inclusie. Dat wil zeggen dat iedereen mee kan doen in de digitale samenleving, ook kwetsbare groepen. Hieronder valt bijvoorbeeld het bevorderen van digitale vaardigheden en databewustzijn;
- Een robuuste infrastructuur (glasvezel) naar woningen (FttH) en in de openbare ruimte (FttX). Tevens de ontsluiting van maatschappelijke dienstverleners en woningen op de BrabantRing; een aaneengesloten netwerk van digitale infrastructuur op de schaal van Noord-Brabant. Om de Peelregio te ontsluiten wordt een opstappunt in Helmond gerealiseerd;
- De sensing van de openbare ruimte en het organiseren van beheer en toezicht daarop;
- Een open urban dataplatform: datamarktplaatsen waarbij de kwaliteit van data, privacy en informatieveiligheid zijn geborgd. Deze datamarktplaatsen zijn een bron voor nieuwe toepassingen;
- Een living lab omgeving door het glasvezelnetwerk dat kansen biedt aan bedrijven en instellingen die nieuwe diensten ontwikkelen voor onze stad;
- Een gecontroleerde uitrol van 5G.

In het programma wordt de verbinding gelegd met opschaling (BrabantRing), regionale samenwerking (BrabantStad en UDI) en innovatie (Brainport Smart District (BSD)).

Digitale inclusie

Veel organisaties verwachten dat inwoners in zekere mate (digitaal) zelfredzaam zijn en zo hun eigen persoonlijke financiën, arbeidsmarktperspectief, gezondheidsgegevens en woonsituatie beheren. Dat is echter niet voor iedereen zo gemakkelijk. Er ontstaat een zogenaamde digitale kloof tussen zij die kunnen profiteren van digitale informatie- en computertechnologie en zij die dat niet kunnen.

Meedoen in de (digitale) samenleving is een grondrecht. Wij vinden het daarom belangrijk dat deze kloof gedicht wordt. Daarbij gaat het niet alleen om digitale vaardigheden, maar ook om databewustzijn. Kennen onze inwoner de kansen en de risico's van digitalisering? Hoe kunnen we als gemeente onze inwoners ondersteunen, zodat zij zo veel en veilig mogelijk kunnen profiteren van de digitale stad?

Daarom is digitale inclusie de eerste programmalijn binnen het programma Digitale Stad Helmond. Samen met het Sociaal Domein, de strategische programma's en diverse externe partijen (zoals LEV-groep, Savant Zorg, Zorgboog, bibliotheek, KBO, woningcorporaties en Senzer) wordt samengewerkt aan de digitale emancipatie van onze samenleving. Hiervoor is een apart actieplan Digitale Inclusie opgezet dat in samenhang met onze partners een aanpak biedt.

Glasvezelinfrastructuur

Met de aanleg van een eigen glasvezelinfrastructuur zorgt de gemeente voor een toekomstgerichte digitale snelweg. Voor woningen, bedrijven en de openbare ruimte. Dit blijkt in de praktijk een versnelling van digitale ontwikkelingen met zich mee te brengen.



Een eigen glasvezelnetwerk is voor overheden vrij bijzonder, maar heeft enorme voordelen in een digitale stad. De gemeente Helmond hoeft geen complexe onderhandelingen aan te gaan met commerciële netwerkeigenaren om digitale connectiviteit mogelijk te maken. Helmond is daarom tot een proeftuin gemaakt voor de BrabantRing. Ook ontwikkelen diverse instellingen graag nieuwe diensten op dit open, veilige en betrouwbare netwerk, zoals het Elkerliek Ziekenhuis, Savant Zorg, Zorgboog, DITSS en Intemo. En dit is nog maar het begin.

BrabantRing – de basis voor opschaling

Helmond maakt onderdeel uit van BrabantStad: een samenwerkingsverband met de Provincie Noord-Brabant en de B5-steden. Eén initiatief van BrabantStad is de BrabantRing: een sluitend netwerk van breedbandinfrastructuur die opschaling van kansrijke nieuwe diensten mogelijk maakt (zie figuur 4). Dit is erg kansrijk voor de zorgsector in Noord-Brabant.

Opstappunt Helmond voor de Peelregio

De basisgedachte van de BrabantRing is dat alle netwerken fysiek met elkaar worden verbonden. In de 5 Brabantse steden zullen opstappunten zijn voor maatschappelijke instellingen. Via deze stedelijke opstappunten kunnen verschillende diensten tot in de woning van de inwoners van Noord-Brabant komen via een veilige en betrouwbare verbinding; niet via internet, maar rechtstreeks over de kabel en daarom extra veilig. Maatschappelijke instellingen kunnen bijna gratis gebruik maken van deze verbinding. Veiligheid, betrouwbaarheid en betaalbaarheid zijn randvoorwaarden voor met name zorg-op-afstand. Dit is de reden dat met name de zorginstellingen en ziekenhuizen veel belangstelling hebben voor deze ontwikkeling.

In het stadskantoor van Helmond (Huis van de Stad) wordt het centrale knooppunt voor maatschappelijke diensten voor de Peelregio gerealiseerd. Zo krijgt onze gemeente ook de kans nadrukkelijker regie te voeren op de realisatie van maatschappelijke diensten en kan zij haar rol als centrumgemeente voor De Peel waarmaken.

Sensoren

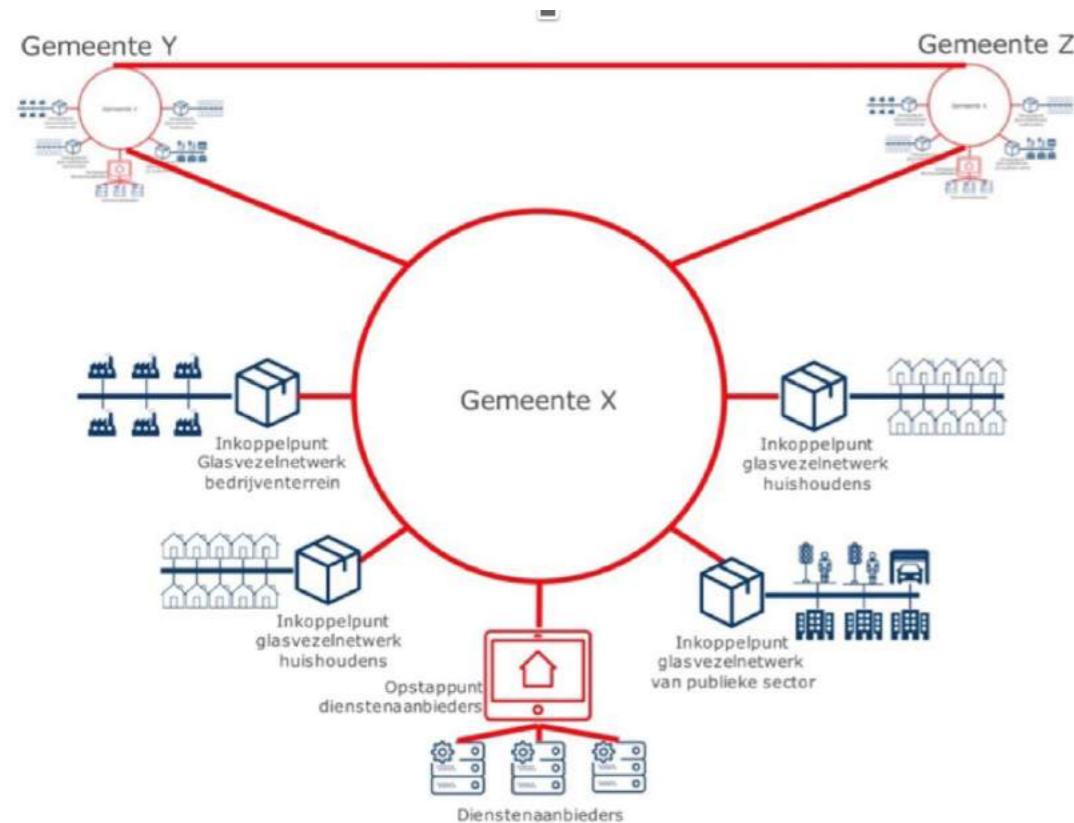
Het beheer van de openbare ruimte is een wettelijke taak van de gemeente. In deze openbare ruimte verbinden sensoren de digitale infrastructuur met een dataplatform. Sensoren worden steeds meer gebruikt door overheden en private partijen. Het toezicht hierop in de openbare ruimte is de verantwoordelijkheid van de gemeente (zie figuur 3). Om overzicht en toezicht te kunnen houden op de sensoren in de openbare ruimte, is het van belang dat er een sensorenregister wordt ontwikkeld. Hieraan wordt binnen BrabantStad gewerkt in samenwerking met het Kadaster.

Daarnaast is het van belang dat de gemeente nadenkt over het beheer van haar eigen sensoren. Dit is voor gemeenten een nieuw terrein. Op dit moment wordt er een verkenning voor assetmanagement van sensoren uitgevoerd, samen met de afdeling IBOR en het Helmondse bedrijf Intemo en de Technische Universiteit Eindhoven (TU/e).

Open Urban Dataplatform

Wanneer sensoren en andere digitale voorzieningen steeds meer data genereren, en wanneer partijen deze data willen gebruiken voor nieuwe toepassingen, is het belangrijk dat een onafhankelijke partij toeziet op deze 'datamarktplaats'. Wordt de privacy beschermd, en zijn de data betrouwbaar? Het toeleveren en ontsluiten van data uit verschillende 'datasilo's' wordt een 'open urban dataplatform' genoemd. Met een 'datasilo' wordt bijvoorbeeld het domein van slimme mobiliteit, veiligheid, of slimme energie bedoeld. Deze staan weergegeven in figuur 3.

Op dit moment bestaat er niet één platform met alle data. Ieder domein heeft op dit moment zijn eigen datasilo en dat maakt het delen van data moeilijk. De gemeente heeft in één van de datasilo's, 'openbare ruimte', zelf een wettelijke taak. Deze is in figuur 3 omcirkeld. Binnen BrabantStad is Helmond begonnen met experimenteren met open source dataplatforms voor deze datasilo. Hiermee wordt geëxperimenteerd in het DITSS-project in Helmond-Noord, op de sport- en beweegcampus De Braak, en in het project Warande-Digitaal. Uiteraard in samenspraak met inwoners en instellingen in de betreffende gebieden.

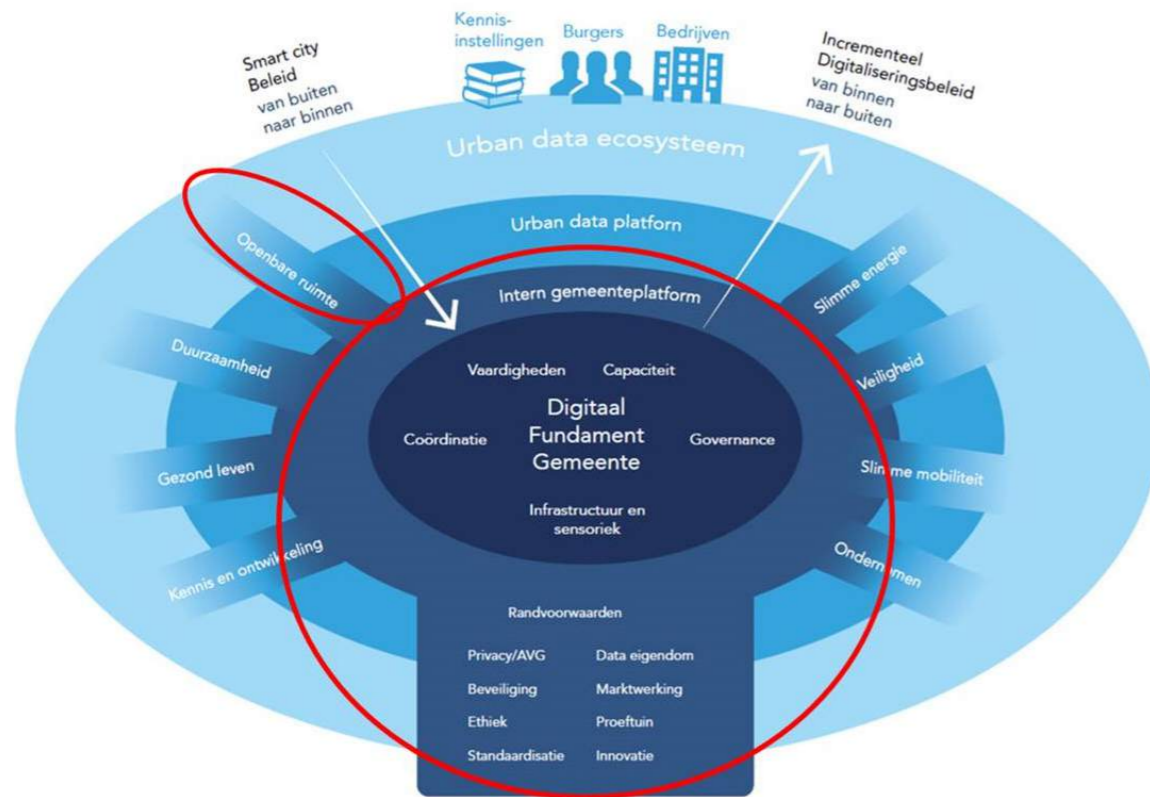


Figuur 3 - De werking van de BrabantRing schematisch weergegeven



In een digitale stad werken we met standaarden en vastgestelde data-principes. In Helmond gebruiken we de Nederlandse Praktijk Richtlijn voor Open Urban Platforms als basis voor de inrichting van open urban dataplatform(s)..

In figuur 3 staat dit gemeentelijke data 'ecosysteem' schematisch weergegeven. De gemeente heeft een eigen rol in de omcirkelde gebieden.



Figuur 4 - Gemeentelijk data ecosysteem en gemeentelijk digitaal fundament (bron: Dialogic)

Data als impuls voor het bedrijfsleven en de digitale stad

De komende jaren zullen steeds meer digitale data-gedreven toepassingen worden ontwikkeld en dit leidt tot vernieuwende diensten. Deze toepassingen worden meestal ontwikkeld door bedrijven, soms ook gestimuleerd vanuit de Helmondse strategische programma's, ketenpartners, of BSD. Deze nieuwe bedrijfstak biedt de gemeente Helmond in de Brainportregio veel kansen. De gemeente Helmond kan deze (economische) ontwikkeling stimuleren door bijvoorbeeld het toekomstige open urban dataplatform te (laten) beheeren en open te stellen voor het bedrijfsleven. Natuurlijk alleen wanneer dit mag vanuit onze vastgestelde data-principes en privacy.

De gemeente Helmond heeft ook het initiatief genomen om samen met het lokale bedrijfsleven (MKB) nieuwe data-gedreven oplossingen te verkennen. Binnen BSD wordt dit doel ook nagestreefd, maar op een andere manier, namelijk via challenges. Initiatieven binnen BSD en programma Digitale Stad Helmond worden afgestemd. Dit leidt tot constructieve samenwerking. De stad kan zo met haar glasvezelnetwerk een 'living lab' omgeving bieden voor initiatieven vanuit BSD.

Brainport Smart District (BSD) – opschaling in innovatie

De slimste wijk ter wereld, BSD, is specifiek aangewezen voor innovaties die nog verdergaan: ontwikkelingen voor de verdere toekomst. Binnen een periode van tien jaar moet BSD uitgroeien tot de 'slimste wijk ter wereld': living the future. In BSD kunnen daarom de oplossingen van vandaag en morgen, die in de stad worden toegepast, door worden ontwikkeld naar de oplossingen van volgende week: opschaling in innovatie.

Het gebied in Brandevoort bestaat uit ongeveer 155 hectare. Daarop worden 1.500 woningen gebouwd, en komt er ook 12 hectare beschikbaar voor bedrijfsruimte. Toepassing van de nieuwste technologie zorgt voor een circulaire economie, met nauwelijks afvalstromen. Eigen energieopwekking, waterbeheer in de wijk, en moderne vervoerstechnologie maken een duurzame woonwijk die de aarde niet of nauwelijks uitput of belast mogelijk. Zo gaat Brandevoort, in het hart van Brainport, nationaal en internationaal naam maken.

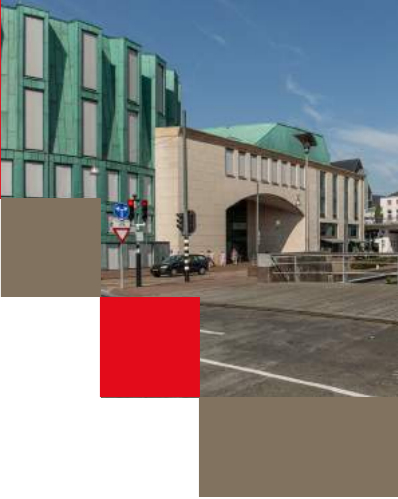
Voor de gemeente Helmond zorgt BSD niet alleen dat we blijvend innovatief zijn, maar zorgt het ook voor een sterk 'merk', waarmee Helmond zich naar de buitenwereld kan profileren.

Zeven programmalijnen

De zeven programmalijnen van BSD vormen haar 'DNA'. Deze lijnen geven richting aan projecten die in deze nieuwe wijk zullen worden gerealiseerd:

1. Circulaire en duurzame wijk
2. Participatie bewoners
3. Sociale en veilige wijk
4. Gezonde wijk
5. Mobiele wijk
6. Wijk met energie
7. Digitale wijk

Data spelen in BSD een grote rol. Data zijn nodig om de wijk af te stemmen op de wensen van de bewoners, en maken verschillende datastromen en innovaties mogelijk. Uitgangspunt is dat bewoners zelf zeggenschap en keuzevrijheid hebben over hun data. Tegelijkertijd is de gegenereerde en geanonimiseerde data voor bedrijven nodig om hun innovaties te testen.



Hoe worden we een digitale stad?

Hierboven zijn de bepalende elementen voor de digitale stad toegelicht. Maar hoe worden we dan een digitale stad? Hoe richten we het programma Digitale Stad Helmond in? De voorgestelde route wordt hieronder toegelicht.

Fasering

Met de start van de aanleg van het glasvezelnetwerk en met de ontwikkelingen binnen BSD en BrabantStad zijn we reeds begonnen aan het bouwen aan de digitale stad Helmond: bouwfase 1. Er zijn drie bouwfasen te onderscheiden:

Fase 1 (2018-2019)

Fase 1 is de ontdekkingsfase die inmiddels is afgerond. De toegevoegde waarde van een eigen glasvezelnetwerk, de BrabantRing en de ontwikkelingen binnen BSD zijn aangetoond.

Voor innovaties via glasvezel heeft de periode tot 2020 heeft in het teken gestaan van het spontaan laten ontstaan van innovaties.

In deze aanpak heeft de belofte van een goede infrastructuur zich bewezen. In korte tijd zijn diverse projecten ontstaan vanwege het beschikbaar komen van een veilig, snel, betrouwbaar en laagdrempelig (wat betreft kosten) netwerk. Glasvezel blijkt een vliegwiel te zijn voor nieuwe diensten. Op dit moment zijn verschillende projecten met samenwerkingspartners in uitvoering of voorbereiding. De partijen die vooralsnog aangesloten zijn:



Figuur 6 - Samenwerkingspartijen Digitale Stad Helmond

Omdat BSD in de gemeente Helmond ligt, moet er een hechte samenwerking bestaan tussen BSD en het programma Digitale Stad. Dit gebeurt door kansen en ervaringen over en weer te benutten, en verbindingen te leggen op het gebied van infrastructuur, data en privacy.



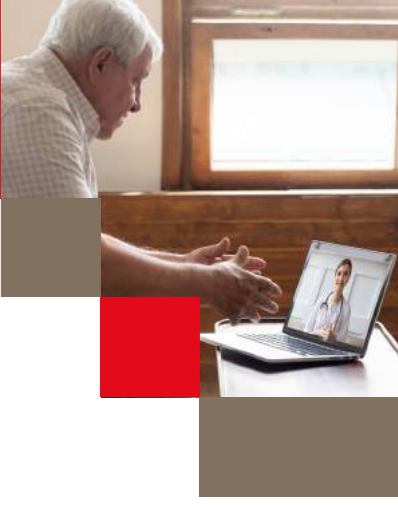
Figuur 5 - Brainport Smart District

Urban Development Initiative (UDI)

Het UDI is een samenwerking van de gemeente Eindhoven, de gemeente Helmond, Brainport Development, de TU/e en Fraunhofer, om de ontwikkeling van de digitale stad te bevorderen. Het doel is om living labs, pilots en kennis te stimuleren op zes thema's:

1. Vitaliteit en gezondheid
2. Slimme mobiliteit
3. Energietransitie
4. Slimme digitalisering
5. Slimme gebouwde omgeving en ruimte
6. Culturele waardemodellen (sociale innovatie)

De ontwikkelingen binnen Digitale Stad Helmond, BSD en UDI zijn dus zeer met elkaar verbonden. UDI realiseert zelf geen projecten: het is een quadruple helix initiatief, waar naast overheden en kennisinstellingen ook het bedrijfsleven en gebruikers(organisaties) deel van zijn. Het UDI kan hiermee een vliegwiel voor innovaties worden en verbindingen leggen van en naar Helmond. (Personeel) inzet voor UDI vanuit programma Digitale Stad Helmond ligt daarom voor de hand.



De actuele ontwikkelingen (2020)

- Projecten op het gebied van **zorg op afstand**, allemaal via zogenaamde ethernet-techniek:
 1. Veilig wonen als nutsvoorziening (Altijd Thuis) - Akkedeer
Mantelzorg op afstand (Leefsamen) - Akkedeer
 2. Zorg-op-afstand (domotica) - Mextal/ Savant Zorg
 3. Elkerliek@home - Elkerliek Ziekenhuis
 - 3.1. Elektronisch Patiënten Dossier (via ethernet)
 - 3.2. Beter Dichtbij (migraine)
 - 3.3. Telemonitoring en videocare bij COPD en Luscii
 - 3.4. Mijn IBD coach (Crohn, Colitis)
- **Werk en inkomen – Senzer.** Verkenning om te komen tot digitale ondersteuning van mensen met een afstand tot de arbeidsmarkt.
- **Digitale inclusie, doelgroep ouderen.** Samen met de bibliotheek en de KBO is een programma opgezet (Koffie met een tablet) om ouderen in contact te laten komen met de kansen van de digitale wereld, om hen zo toe te leiden naar het leren van digitale vaardigheden. Hierin wordt ook aandacht besteed aan bekendheid met digitale zorgtoepassingen.
- **Warande Digitaal.** Met inwoners en bedrijven in de wijk zijn digitale kansen in de wijk in kaart gebracht. Een drietal usecases zijn uitgewerkt (verkeersveiligheid, groenbeheer en energie-delen) en worden gerealiseerd met technologie op glasvezel. Na deze proefwijk volgt een aanbesteding, waarna ook de overige wijken gedigitaliseerd worden.
- **Fieldlab inbraakvrije wijk.** Criminaliteit aanpakken en voorkomen samen met inwoners en bedrijven in Helmond-Noord met behulp van Smart City toepassingen en domotica op het glasvezelnetwerk van Helmond. In samenwerking met DITSS (Dutch Institute for Technology, Safety & Security).
- **Beleefcampus de Braak**, waar onderwijs, sport en bedrijven elkaar ontmoeten in een open (be)leefcampus. Vanuit BrabantStad is dit project in Helmond opgepakt om een Open Urban Dataplatform te testen met speciale aandacht voor regie op data, eigenaarschap data, en ontwikkeling van nieuwe data-gedreven diensten. Om dit goed te kunnen inrichten vraagt dit project ook om een virtualisering van de fysieke leefomgeving: een digital twin.
- **Aansluiting van verkeersregelinstallaties (VRI's) op glasvezel.** Met het realiseren van de netwerken in Helmond-Noord en Warande, zullen ook de eerste iVRI's op glasvezel komen. De eerste VRI's worden in het najaar van 2020 op glasvezel aangesloten.

Fase 2 (2020-2021)

Het jaar 2020 is/wordt benut om meer gestructureerd de samenhang te zoeken met andere programma's, lijnorganisatie en ketenpartners. Daarbij is de uitdaging de ontwikkelsnelheid te handhaven en bureaucrativering tegen te gaan. Dit vraagt van de gemeentelijke organisatie dat deze anders gaat acteren (op ontwikkeling gericht) en digitaal bewust is.

Verder moeten de activiteiten in de lijn glasvezel-sensoren-dataplatform-toepassingen verder vorm, inhoud en meer 'massa' krijgen. Dit is des te meer van belang nu de Corona-crisis heeft aangetoond dat connectiviteit en digitale toepassingen van levensbelang zijn. Deze opschaling vraagt ook om een opschaling in personele bezetting. Met ingang van 2020 is het programma Digitale Stad Helmond ontstaan. De personele bezetting is ruim 4 fte. Het werkbudget is €500.000,-. Deze lijn wordt, indien de gemeenteraad hiertoe besluit, de komende jaren voortgezet.

De positionering van het programma Digitale Stad Helmond is belegd bij de strategische programma's. In verband met het fundamentele belang van dit programma, is de gemeentesecretaris de ambtelijk opdrachtgever van het programma Digitale Stad Helmond.

Fase 3 (vanaf 2021/2022)

Wanneer fase 2 op zijn einde loopt, is er sprake van een zekere realisatie van figuur 1. Daarmee komt het moment om de in gang gezette ontwikkelingen rondom de digitale stad Helmond verder uit te rollen in alle Helmondse wijken en daarnaast in te spelen op nieuwe ontwikkelingen. Het samenspel met BSD, als wijk van de toekomst, zal nu intensiever worden om ervaringen binnen BSD voor de stad te benutten, en andersom. De nieuwe werkelijkheid wordt daarnaast doorvertaald in de geplande bouw van het nieuwe stadskantoor, wat niet langer louter het domein van bestuur en ambtenaren is. Het moet het fysieke en virtuele huis van en voor de stad worden.

Ook de doelstelling 'digitale inclusie' zal extra aandacht vragen in deze fase. Juist kwetsbare groepen hebben een groot belang bij digitale connectiviteit. Het gemeentebestuur vraagt hier dan ook expliciet aandacht voor. Deze doelgroepen zijn echter ook het moeilijkst bereikbaar. Fase 3 zal zich blijven richten op het bereiken van alle inwoners van Helmond.

Er is een voorziening ingericht die gevuld wordt met de opbrengsten uit het glasvezelnetwerk. Het gaat om jaarlijks € 380.000 garantieprovisie aangevuld met eventuele dividenduitkering. Deze voorziening kan worden ingezet om de digitale stad verder uit te bouwen.

Het verder invullen van fase 3 is op dit moment niet mogelijk, gezien de beperkte voorspelbaarheid van alle ontwikkelingen. Dit is daarom opgenomen als taak voor het programma Digitale Stad Helmond in fase 2, te beginnen met een evaluatie van fase 2 zelf.



Kosten fase 2 en 3 Programma Digitale Stad Helmond

De kosten van fase 2 en 3 kunnen als volgt globaal financieel worden vertaald:

	2021	2022	2023	2024
Personele inzet				
Loonkosten (vanaf 2021, zonder externe programmamanager)	€ 400.000	€ 4 00.000	€ 400.000	€ 400.000
Projectplannen (naar doelen programma)				
Actieplan Digitale inclusie	€ 110.000	€ 110.000	€ 110.000	
Broedplaatsen innovaties / startups	€ 30.000	€ 30.000	€ 30.000	€ 30.000
Digitaliseren wijken Helmond (dataplatform / sensing / glasvezel gateways)	€ 220.000	€ 220.000	€ 220.000	€ 220.000
overig budget				
Totaal uitgaven	€ 760.000	€ 760.000	€ 760.000	€ 650.000
Financieel afgedekt				
Corona-impuls Digitale inclusie (330.000 euro)	€ 110.000	€ 110.000	€ 110.000	
Subsidies, cofinanciering	€ 150.000	€ 150.000	€ 150.000	€ 150.000
Totaal te vragen middelen	€ 500.000	€ 500.000	€ 500.000	€ 500.000

Bij de begrotingsbehandeling in november 2020 wordt hierover een definitief besluit genomen.

Tot slot

Digitalisering van onze samenleving is een ingewikkeld thema. Ingewikkeld omdat het grote invloed heeft op onze manier van leven en werken. Het biedt vele kansen voor onze gemeentelijke opgaven zoals verkeersveiligheid, energietransitie en zorg. Ook biedt het kansen als het gaat om de Corona-crisis: denk aan werk, zorg en sociaal contact op afstand. Anderzijds zijn er tegelijkertijd risico's, zoals een dreigende digitale tweedeling in onze samenleving of zorgen bij inwoners over bijvoorbeeld 5G-staling.

Dit vraagt om een goede sturing en begeleiding vanuit ons gemeentebestuur. Met deze visie op de Digitale Stad Helmond is gekozen voor een verantwoorde koers van digitalisering, gefundeerd en doordacht, met oog voor de sociale vraagstukken die daarmee gepaard gaan.

